

## Tracheacollaps bij de hond

Bij uw hond is een tracheacollaps vastgesteld. Het woord 'trachea' staat voor luchtpijp en 'collaps' voor "samenvallen" of "ineen zakken".

Deze aandoening zorgt voor verschillende verschijnselen zoals een toeterende hoest, die voor kan komen bij inspanning en ook zonder enige aanleiding. Daarnaast is het opvallend dat het uithoudingsvermogen duidelijk afneemt en dat de hond benauwd kan worden bij inspanning. Hierbij kan de tong zelfs soms wat blauwig kleuren, en in het ergste geval kan de hond flauwvallen.

Hoe ontstaat de aandoening?

Dit is een progressief verergerende aandoening, waarbij aan de basis een verzwakking van het kraakbeen aanwezig is.

De luchtwegen bestaan uit een strottenhoofd, luchtpijp, bronchiën en longen, waarbij de eerste 3 gedeeltelijk uit kraakbeen bestaan. Het kraakbeen zorgt ervoor dat de luchtwegen mooi open staan. Als dit kraakbeen van slechtere kwaliteit is en verslechtert over de tijd (chondromalacie) dan kan de luchtpijp horizontaal afplatten met als gevolg dat het slijmvlies irritatie ondergaat. Door geïrriteerd slijmvlies kan hoesten ontstaan, die lijkt op een "ganzen"-geluid. Als de luchtpijp geen mooie vorm meer heeft, heeft het ook moeite om stofjes en bacteriën naar buiten te transporteren wat weer aanleiding kan geven tot luchtweginfecties.

Bij welke rassen komt het voor?

Het komt voornamelijk voor bij kleine rassen en toybreeds; zoals Yorkshire Terriers, Dwergkeesjes (Pomerianen), Miniature- en Toy Poodles, Chihuahua's, en Pugs van alle leeftijden, maar veelal middelbare leeftijd (vanaf 5 jaar).

Aangezien het kraakbeen niet gezond is, kan uiteraard ook het strottenhoofd aangetast zijn. Dan kan het hondje ook een strottenhoofdverlamming of collaps hebben. Dit zal de prognose minder gunstig maken.

Wat is belangrijk bij een tracheacollaps:

Tracht een goede handhygiëne te hebben, aangezien hondjes vatbaarder zijn voor luchtwegprobleem kunnen tandproblemen zorgen voor inademen van bacteriën die op zijn beurt een luchtwegontsteking kunnen veroorzaken.

Hoe kan een tracheacollaps vastgesteld worden?

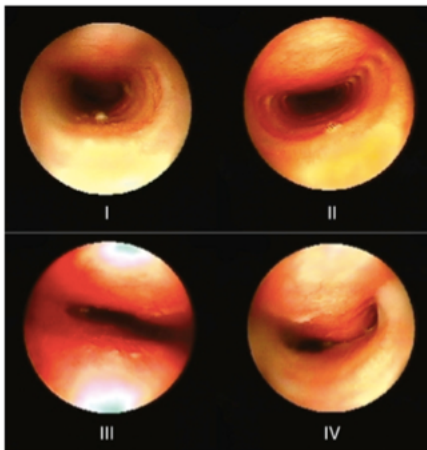
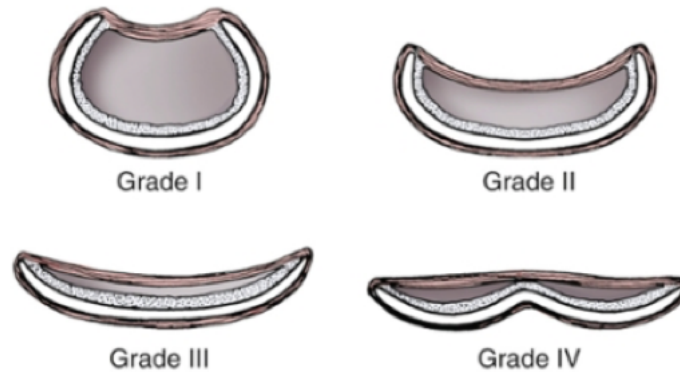
De verschijnselen, zoals hierboven beschreven, geven al een richting in de diagnose.

Röntgenopnamen van de hals en borstholte kunnen vaak dit aantonen, maar niet altijd. Het dichtvallen van de luchtpijp gebeurt vaak bij beweging, en dat kan gemist worden bij een röntgenopname van één moment. Daarom wordt geadviseerd om een opname te maken terwijl de hond slaapt zodat ze zowel bij in als uitademen een goede opnamen kunnen maken.

Dit is uiteraard niet altijd zonder risico.

Bij ernstige tracheacollaps kunnen honden soms niet goed lucht binnen krijgen tijdens het wakker worden met als gevolg onvoldoende zuurstof. Daarom wordt deze ingreep altijd met zorg gepland, eventueel in combinatie met een operatie aansluitend.

Tracheo-bronchoscopie kan ons veel beter een beeld geven over de mate van collaps. Er zijn namelijk 4 stadia aanwezig.



Hoe kun je het behandelen?

De behandeling bestaat ten eerste uit conservatief beleid.

1. Maak gebruik van een borsttuig en geen halsband.
2. Gewichtsbeheersing, ook indien een operatie zou overwogen worden. De hond moet eerder aan de magere kant zijn. Het lichaamsvet bevindt zich namelijk ook rond de luchtpijp, wat ook het kraakbeen kan dichtduwen. U kunt zich hierbij laten begeleiden door uw eigen dierenarts of door een voedingspecialist.
3. Vermijd parfum, roken en verstuivers in huis.
4. Hoesten kan voorkomen worden door gebruik te maken van codeïne. Echter dan mag er geen sprake zijn van een luchtweginfectie.

Als conservatieve behandeling onvoldoende effect zou hebben dan kan een operatie overwogen worden.

Hierbij zijn twee operaties mogelijk, de keuze van operatie is afhankelijk van de bevindingen van de specialist.

Als chirurgische ingreep zijn er twee mogelijkheden:

1. Extraluminale ringen
2. Trachea-stenting

Beide operaties kunnen complicaties met zich meebrengen. Dat wordt uiteraard met u besproken.

Waaruit bestaat de nazorg?

Meestal is er meteen verbetering van de klachten, omdat de luchtpijp mooi open staat.

Postoperatief zal de hond nog ondersteund worden met medicatie.